

ВЫСОТНЫЙ МОСТ В ЗАПАДНОЙ ЧАСТИ Г. SEATTLE И МЕРЫ РЕАГИРОВАНИЯ НА COVID-19

После окончания зимних месяцев 2020 года произошли значительные изменения в режимах перемещения людей в западной части г. Сиэтл и районе Duwamish Valley. В ближайшие годы те, кто совершает поездки в этот регион и обратно, будут по-прежнему находиться в условиях повышенной интенсивности дорожного движения. Мы обеспечиваем очистку от снега и льда на всех текущих маршрутах, проходящих в объезд моста в западной части г. Сиэтл. Вот как вы можете помочь перемещению людей и товаров в это трудное время:

1. Ожидайте, что интенсивность движения на объездных маршрутах будет повышена, и учитывайте это в своих планах.
2. Отводите больше времени для поездки в свой пункт назначения.
3. Попробуйте новое средство передвижения, например, пешую ходьбу, велосипед или автобус. По возможности старайтесь не пользоваться машиной в одиночку.
4. Будьте терпеливы и добры к тем, кто едет рядом с вами, и с уважением относитесь к соседям, живущим на тех улицах, по которым вы, возможно, ездите.

Кроме того, мы добились того, чтобы в Зимний погодный план были включены все пункты тестирования на COVID-19. А по мере появления новых пунктов и изменения их местонахождения мы можем вносить соответствующие изменения!

БУДЬТЕ ОСТОРОЖНЫ - НЕ САДИТЕСЬ ЗА РУЛЬ БЕЗ НЕОБХОДИМОСТИ

Совместно с транспортным агентством King County Metro ("Транспорт округа King") мы обеспечиваем максимально возможную очистку автобусных маршрутов от снега и льда и стараемся использовать все имеющиеся средства для того, чтобы у людей имелась возможность передвигаться по городу на автобусах.

Если вам абсолютно необходимо сесть за руль, просим вас проявлять повышенную осторожность и соблюдать требования всех знаков Street Closed ("Проезд закрыт"). Если улица закрыта, это значит, что ехать по ней небезопасно. Если вы не видите никакой опасности, на дороге может быть чёрный лёд или проблемный участок, который вам не виден.

Не торопитесь и заботьтесь друг о друге. Не пытайтесь обгонять снегоуборщиков и обращайтесь повышенное внимание на тех, кто идёт пешком или едет на велосипеде.

Помните, что вы несёте ответственность за оборудование своей машины цепями или противоскользящими устройствами для зимней погоды.

ДОПОЛНИТЕЛЬНАЯ ИНФОРМАЦИЯ

Seattle Department of Transportation (Транспортное управление г. Сиэтл)
www.seattle.gov/transportation/winter-weather

Общая информация

<https://takewinterbystorm.org/king-county/>

ПОГОДА ЗИМОЙ

2020-2021 Г.



Seattle
Department of
Transportation

RUSSIAN

НАШ ПЛАН ДЕЙСТВИЙ В СЛУЧАЕ ЗИМНИХ БУРЬ

В городе Seattle наступление зимы может принести с собой проливные дожди, сильные ветры, гололёд и снег. Seattle Department of Transportation (Транспортное управление г. Сиэтл, SDOT) осуществляет мониторинг погодных условий, стремясь обеспечивать вашу безопасность в периоды, когда зимние бури неизбежны.

- Наши сотрудники анализируют сводки погоды 24 часа в сутки, круглый год, имея в распоряжении прямую связь с National Weather Service (Национальной метеорологической службой) и показания радиолокаторов Doppler в реальном времени.
- Мы используем механизм прогнозирования, разработанный совместно с University of Washington (Университетом штата Вашингтон) и называемый SNOWWATCH, и с его помощью узнаём, как та или иная снежная буря может повлиять на разные районы города. Эта информация помогает определить, где именно наши бригады понадобятся прежде всего.
- Наземные сенсоры и компьютеризованные датчики, установленные на мостах города, поставляют своевременную и достоверную информацию о температуре воздуха и проезжей части.
- Чтобы следить за фактической обстановкой на главных улицах, мы используем камеры, работающие в реальном времени и режиме прямой трансляции. Увидеть то, что передают камеры, можно на нашем веб-сайте по адресу www.seattle.gov/travelers.

НАША ЗАДАЧА - ОБЕСПЕЧИВАТЬ БЕЗОПАСНОСТЬ ДВИЖЕНИЯ В Г. SEATTLE

- Во время сильных бурь наши бригады 24 часа в сутки, 7 дней в неделю расчищают основные улицы города для автобусов и аварийных служб.
- Перед началом снегопада бригады обрабатывают ключевые улицы и мосты противообледенительным составом, предотвращающим образование льда.
- После начала снегопада бригады постоянно очищают снег на своих маршрутах, а там, где это необходимо из-за продолжающегося снегопада, обрабатывают дорогу солью.
- Протяжённость главных улиц города Seattle с учётом разбивки по полосам составляет около 1200 миль. Для очистки такой площади после того, как утихнет буря, может потребоваться до 12 часов.
- Местонахождение снегоуборщиков и грузовиков контролируется с помощью GPS. На карте, публикуемой на нашем сайте, отражается, когда проведена очистка той или иной улицы: www.seattle.gov/StormResponseMap

МЫ ГОТОВИМСЯ К СНЕГОПАДАМ КРУГЛЫЙ ГОД

Летом мы проводим обучение сотрудников, проверяем оборудование и работаем с агентствами-партнёрами. Это означает, что наши бригады готовы выйти на работу, когда в прогнозах появятся сильные ветры, проливные дожди или снегопад и гололёд. Их задача - убирать с дорог всё ненужное, от упавших деревьев и веток до снега и льда, а также ремонтировать знаки и сигнальные устройства. Кроме того, мы следим за тем, чтобы у нас всегда имелись запасы соли и антиобледенительных жидкостей.

ЕЗДА НА ВЕЛОСИПЕДЕ ПО СНЕГУ

- Мы стараемся давать людям возможность перемещаться на велосипедах во время снегопада. У нас есть специальная бригада, которая проводит обработку и очистку защищённых велодорожек.
- Для очистки велодорожек требуется время. В целях обеспечения эффективности очистка велодорожки проводится после того, как будет очищена близлежащая дорога, чтобы убираемый с неё снег не заваливал велодорожку.
- Если вы решите ездить на велосипеде по снегу, одевайтесь по погоде, надевайте светоотражающую одежду, устанавливайте фонари, пользуйтесь шлемом
- Дорожные условия могут измениться в любое время, поэтому ездите медленно, соблюдайте меры предосторожности и помните о том, что водителям может понадобиться больше времени для того, чтобы остановиться, к тому же они могут быть незнакомы с дорожными условиями.

УЧАСТВУЙТЕ В ОЧИСТКЕ ТРОТУАРОВ

- Все мы находимся в одной лодке, и во время снежных бурь каждый обязан содержать в порядке тротуар перед своим домом или предприятием.
- В городе Seattle протяжённость тротуаров составляет свыше 2400 миль, и бригады SDOT не могут заниматься всем сразу. Мы надеемся на вашу помощь, чтобы иметь возможность заниматься очисткой тех тротуаров, которые находятся вдали от частных зданий, а также наиболее важных улиц города.
- Очистка тротуаров перед вашим домом или предприятием - это не просто закон, это ещё и дело, нужное для того, чтобы обеспечивать безопасное передвижение людей во время снежных бурь, особенно тех, кто страдает слепотой, имеет инвалидность или кому трудно передвигаться.
- Перед началом бури поговорите с соседями и выясните, кому в вашем районе понадобится помощь. Действуйте сообща, помогайте друг другу, разработайте план очистки всех тротуаров в вашем квартале для того, чтобы все люди могли перемещаться безопасно

Как подготовиться:

- Сделайте запасы до начала бури. Вам понадобится снежная лопата, мешок уличной соли, тёплая одежда, запасные одеяла, фонарики, аптечки, а также трёхдневный запас продуктов, воды и лекарств на всю семью.
- До наступления заморозков рассыпьте каменную соль (или другой экологически безопасный продукт), чтобы избежать образования льда.
- После начала снегопада очищайте тротуар каждые 12 часов, не давая снегу превратиться в лёд. По возможности проявляйте сознательность и очищайте решётки ливневой канализации и угловые скаты с бордюров в своём квартале, а также оказывайте помощь тем соседям, которым она может понадобиться.

СОВЕТЫ НА ЗИМНЮЮ ПОГОДУ

ОДЕВАЙТЕСЬ ПО-ЗИМНЕМУ



ПОМОГАЙТЕ СОСЕДАМ:

- Чистите тротуары
- Запаситесь продуктами питания и необходимыми принадлежностями



SDOT ЧИСТИТ ГЛАВНЫЕ УЛИЦЫ ОТ СНЕГА И ЛЬДА



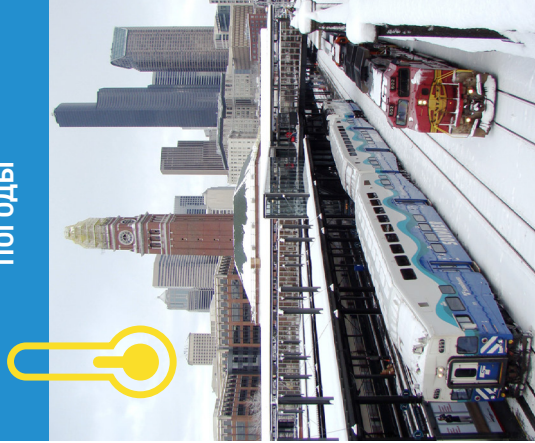
ОЧИЩАЙТЕ ТРОТУАРЫ ОТ ЛИСТЬЕВ, СНЕГА И ЛЬДА



ЗАПОМНИТЕ МАРШРУТЫ ЗИМНИХ РЕЙСОВ АВТОБУСОВ И ПОЛЬЗУЙТЕСЬ ГОРОДСКИМ ТРАНСПОРТОМ



СЛЕДИТЕ ЗА ПРОГНОЗОМ ПОГОДЫ

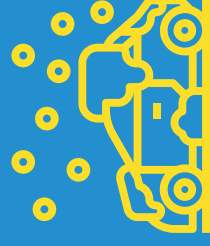


СОБЛЮДАЙТЕ ЗНАКИ «STREET CLOSED» (ПРОЕЗД ЗАКРЫТ)




АВТОМОБИЛЬ:

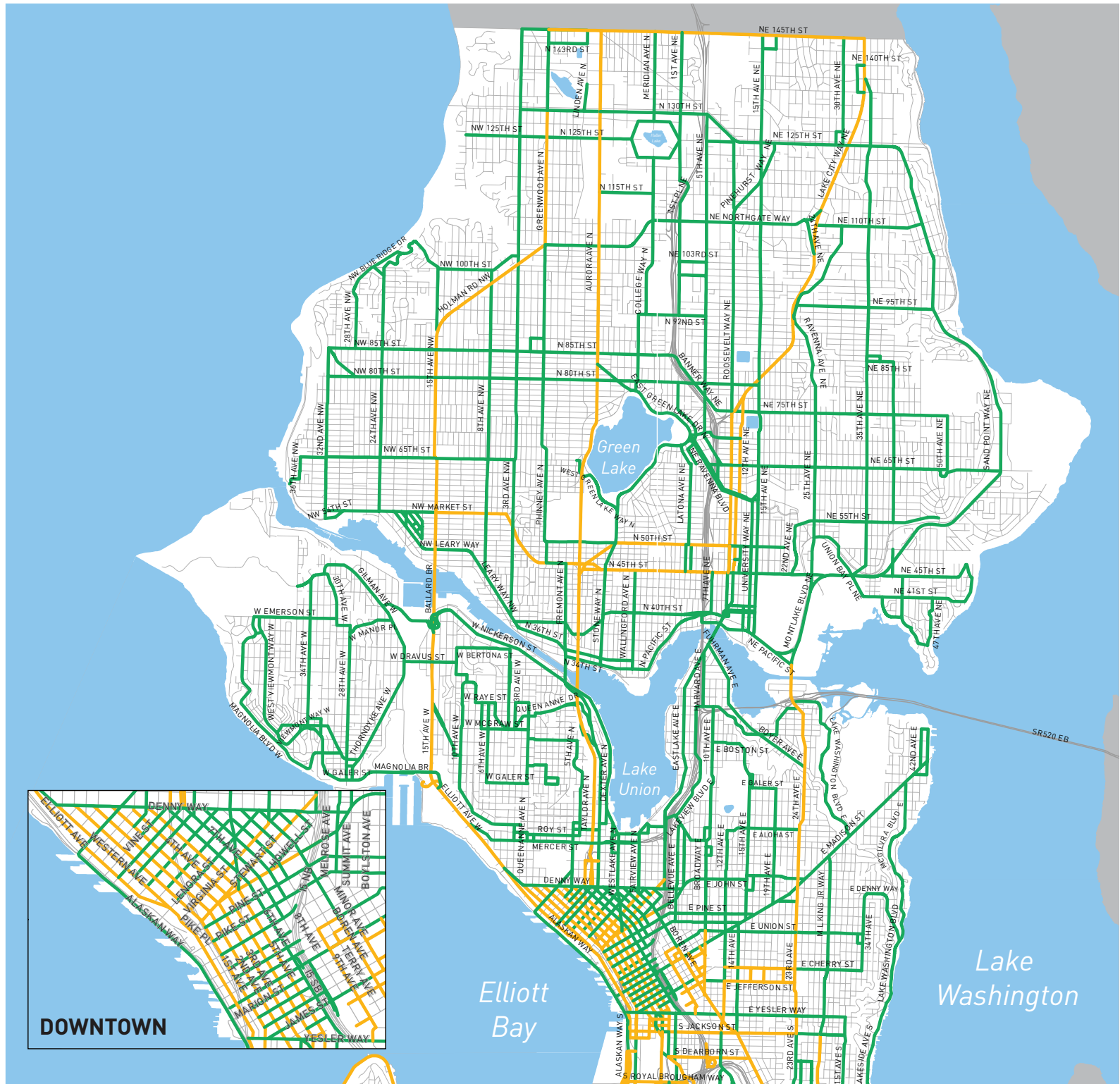
- Выезжайте на заснеженные улицы только в случае крайней необходимости
- Очищайте стекла
- Приготовьте хорошие шины и средства сцепления колес с дорожным покрытием
- Езьте медленнее
- Оставьте достаточно пространства между автомобилями



УСЛОВНЫЕ ОБОЗНАЧЕНИЯ

-  **Золотой цвет**
От снега и льда
очищены все
дорожные полосы
-  **Изумрудный цвет**
От снега и льда
очищена одна
дорожная полоса в
каждом направлении

*Наша задача - очистить эти
дороги в пределах 12 часов
после того, как буря утихнет.*



КАК МЫ ВЫБИРАЕМ МАРШРУТЫ ДЛЯ ОЧИСТКИ СНЕГА

Во время сильных снежных бурь мы в первую очередь занимаемся очисткой 1200 миль дорожных полос на наиболее важных маршрутах города Seattle, ведущих к больницам, школам, аварийным службам, приютам и крупнейшим работодателям.

Мы не можем быть сразу везде, к тому же многие улицы слишком узки для безопасной работы снегоборщиков. Одной из серьёзных проблем является холмистая местность и, кроме того, снегоборщикам не всегда хватает места на улицах для того, чтобы проехать, не повреждая автомобили и не заваливая их снегом.

За уборку снега с шоссе и автомагистралей штата отвечает Washington State Department of Transportation (Департамент транспорта штата Вашингтон). Действуя в тесном партнёрстве, мы разрабатываем надёжный план, обеспечивающий безопасность вашего перемещения.

